

Bourg, le 18 mai 2026

## FLASH Spécial n°1-2026 : **GDON du Bourgeais**

Groupement de Défense contre les Organismes Nuisibles de la vigne  
Groupement régi par le Titre V du Livre II du Code Rural (chapitre II, art. L.252-1 à L.252-5)

### **Stratégie de lutte aménagée 2026 contre la cicadelle de la Flavescence Dorée**

*Le GDON du Bourgeais organise la lutte contre la Flavescence Dorée  
sur les 15 communes du territoire des Côtes de Bourg (3500 ha de vignes environ dont 3 AOC  
concernées : AOC Côtes de Bourg, AOC Blaye Côtes de Bordeaux, AOC Bordeaux-Bordeaux Supérieur  
ainsi que toute parcelle de vigne située dans ce territoire et revendiquée en IGP ou VSIG).*

*Pour toute autre commune (dans le Blayais notamment), contactez le GDON des Bordeaux :  
[05.56.85.96.02](tel:05.56.85.96.02) / [technique@gdon-bordeaux.fr](mailto:technique@gdon-bordeaux.fr)*

### Modalités de traitements par commune

La Flavescence Dorée est propagée par une cicadelle (*Scaphoideus titanus*), le traitement insecticide permet de limiter son niveau de population et ainsi la propagation de la maladie.

Le nombre de traitements a été défini pour chaque commune/zone de commune en fonction des prospections réalisées les années précédentes et de l'historique de contamination et/ou piégeage.

Commune	Nombre traitements obligatoires 2026
<b>BAYON SUR GIRONDE</b>	<b>1+1 commune entière</b>
<b>BOURG</b>	<b>0 ou 1+1 (cf carte 1 en annexe)</b>
<b>COMPS</b>	<b>0 ou 1+1 (cf carte 2 en annexe)</b>
<b>GAURIAC</b>	<b>0 ou 1+1 (cf carte 3 en annexe)</b>
<b>LANSAC</b>	<b>0 ou 1+1 (cf carte 4 en annexe)</b>
<b>MOMBRIER</b>	<b>0 ou 1+1 (cf carte 5 en annexe)</b>
<b>PRIGNAC-ET-MARCAMPS</b>	Pas de traitement obligatoire
<b>PUGNAC</b>	<b>0 ou 1+1 (cf carte 6 en annexe)</b>
<b>SAINT-CIERS-DE-CANESSE</b>	Pas de traitement obligatoire
<b>SAINT-SEURIN-DE-BOURG</b>	<b>1+1 commune entière</b>
<b>SAINT-TROJAN</b>	Pas de traitement obligatoire
<b>SAMONAC</b>	<b>0 ou 1+1 (cf carte 7 en annexe)</b>
<b>TAURIAC</b>	<b>0 ou 1+1 (cf carte 8 en annexe)</b>
<b>TEUILLAC</b>	Pas de traitement obligatoire
<b>VILLENEUVE</b>	Pas de traitement obligatoire

## Dates d'application des traitements :

- Dates retenues dans le cas de l'utilisation de produits **non autorisés en Agriculture Biologique**

	Dates des traitements
<b>1 + 1</b>	<b>1<sup>er</sup> traitement du 25 mai au 07 juin</b> <b>2<sup>ème</sup> traitement en juillet-août suivant les résultats de piégeage</b>

- Dates retenues dans le cas de l'utilisation des **pyréthrines d'origine naturelle, pour le Pyrèvert, une plaquette** ([en cliquant sur ce lien](#)) résume les bonnes conditions d'application du produit.



	Dates des traitements
<b>2*</b>	<b>1<sup>er</sup> traitement du 18 mai au 31 mai</b> <b>2<sup>ème</sup> traitement 8 à 10 jours après le 1<sup>er</sup></b> <b>3<sup>ème</sup> traitement 8 à 10 jours après le 2<sup>ème</sup> traitement sur les parcelles contaminées en 2024</b>
<b>3</b>	<b>1<sup>er</sup> traitement du 18 mai au 31 mai</b> <b>2<sup>ème</sup> traitement 8 à 10 jours après le 1<sup>er</sup></b> <b>3<sup>ème</sup> traitement 8 à 10 jours après le 2<sup>ème</sup></b>

Compte tenu des T°C froides accumulées depuis début mai, le développement larvaire de l'insecte est retardé, entraînant un décalage des périodes d'efficacité optimale, le 1<sup>er</sup> traitement peut être réalisé du 18 au 31 mai 2026, la date prévisionnelle d'efficacité optimale est évaluée autour du 25 mai à ce jour.

**\*Sur toutes les parcelles contaminées en 2025 et traitées au Pyrèvert : 3 traitements obligatoires quel que soit le nombre de traitements obligatoires sur la commune.**

**Attention : le piégeage ne s'applique pas aux utilisateurs de pyréthrines d'origine naturelle. Ces derniers, sur les zones ou communes à 1+1, effectuent 2 larvicides avec des pyréthrines d'origine naturelle sur leurs parcelles de vignes.**

Par ailleurs, en cas d'observation de **ceps contaminés en 2025 dans une parcelle gérée avec un produit utilisable en agriculture biologique** (courrier envoyé à l'exploitant pour arrachage des pieds concernés), la parcelle devra faire l'objet, cette année, de **3 applications obligatoires avec ce type de produit**, quel que soit le nombre de traitements prévu sur le secteur.

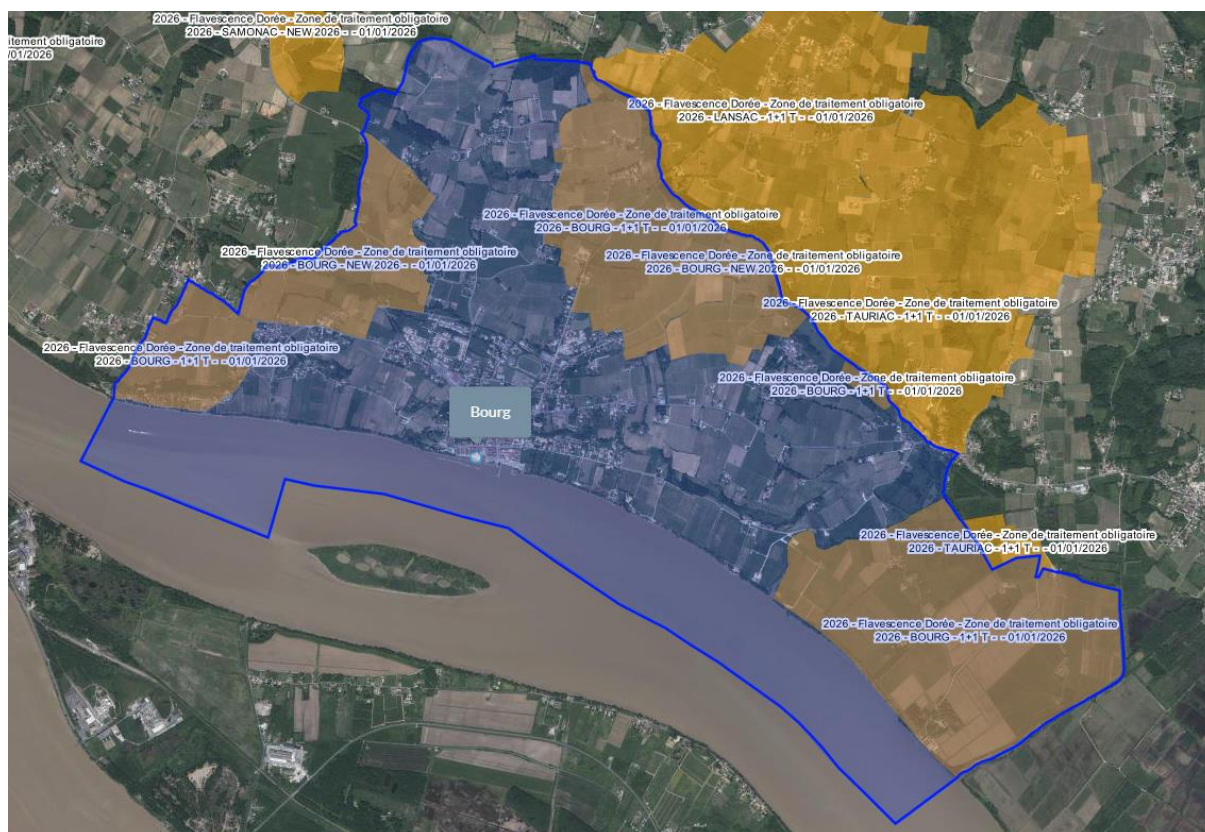
*Pour plus de visibilité sur les zones en traitements obligatoires veuillez utiliser le lien ci-dessous ci-joint :*

<https://www.google.com/maps/d/edit?mid=1h4Obr-iSYkhdJhx0A5zQxsPTzYLWiD8&usp=sharing>

## ANNEXES

- **CARTE 1 : COMMUNE DE BOURG** : zones à **1+1 traitement**

(Le reste de la commune n'est pas concerné par les traitements obligatoires)



- **CARTE 2 : COMMUNE DE COMPS : zone à 1+1 traitement**

(Le reste de la commune n'est pas concerné par les traitements obligatoires)



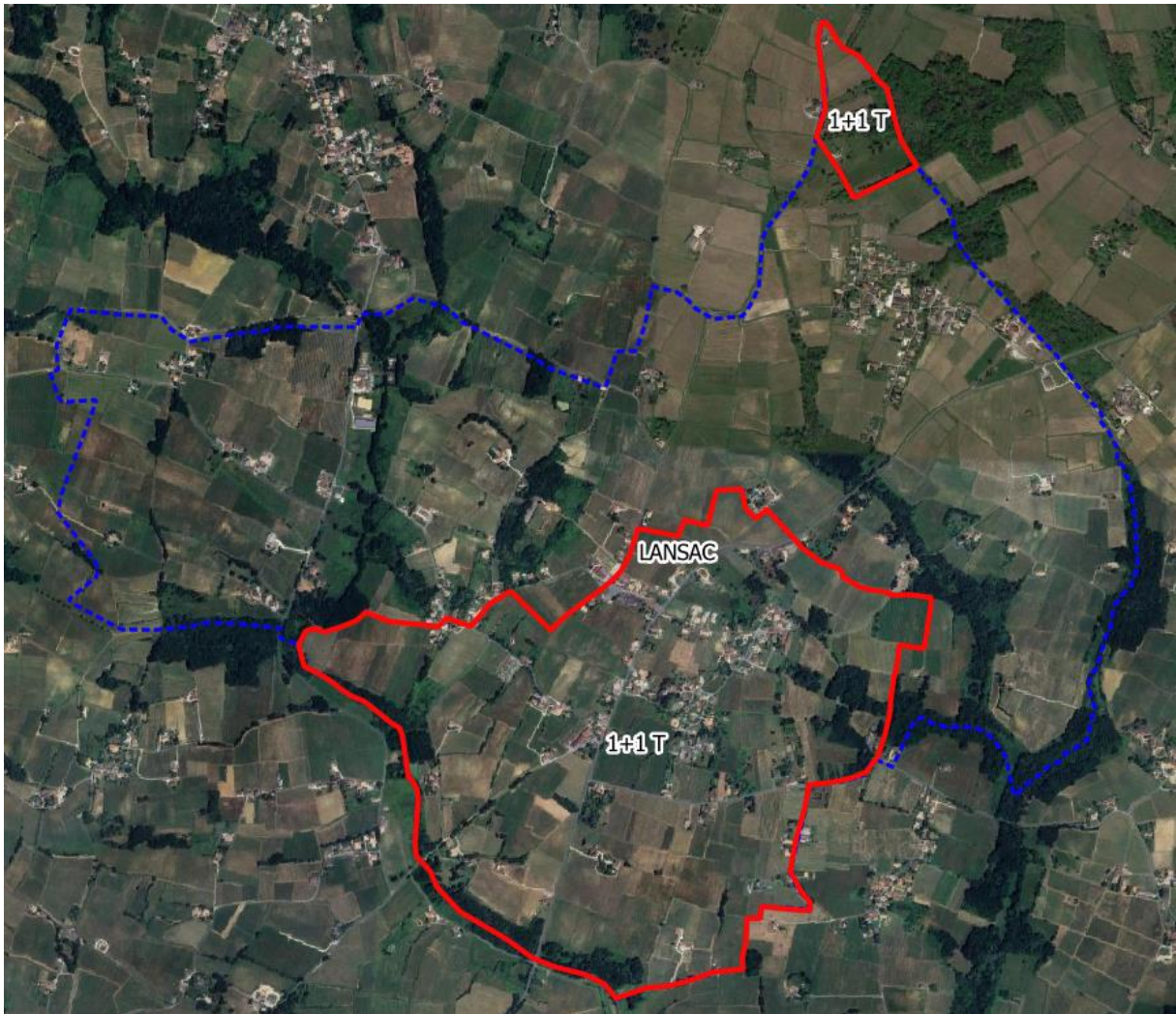
- **CARTE 3 : COMMUNE DE GAURIAC** (sections AD/AE et AH) : zone à **1+1 traitement**

(Le reste de la commune n'est pas concerné par les traitements obligatoires)



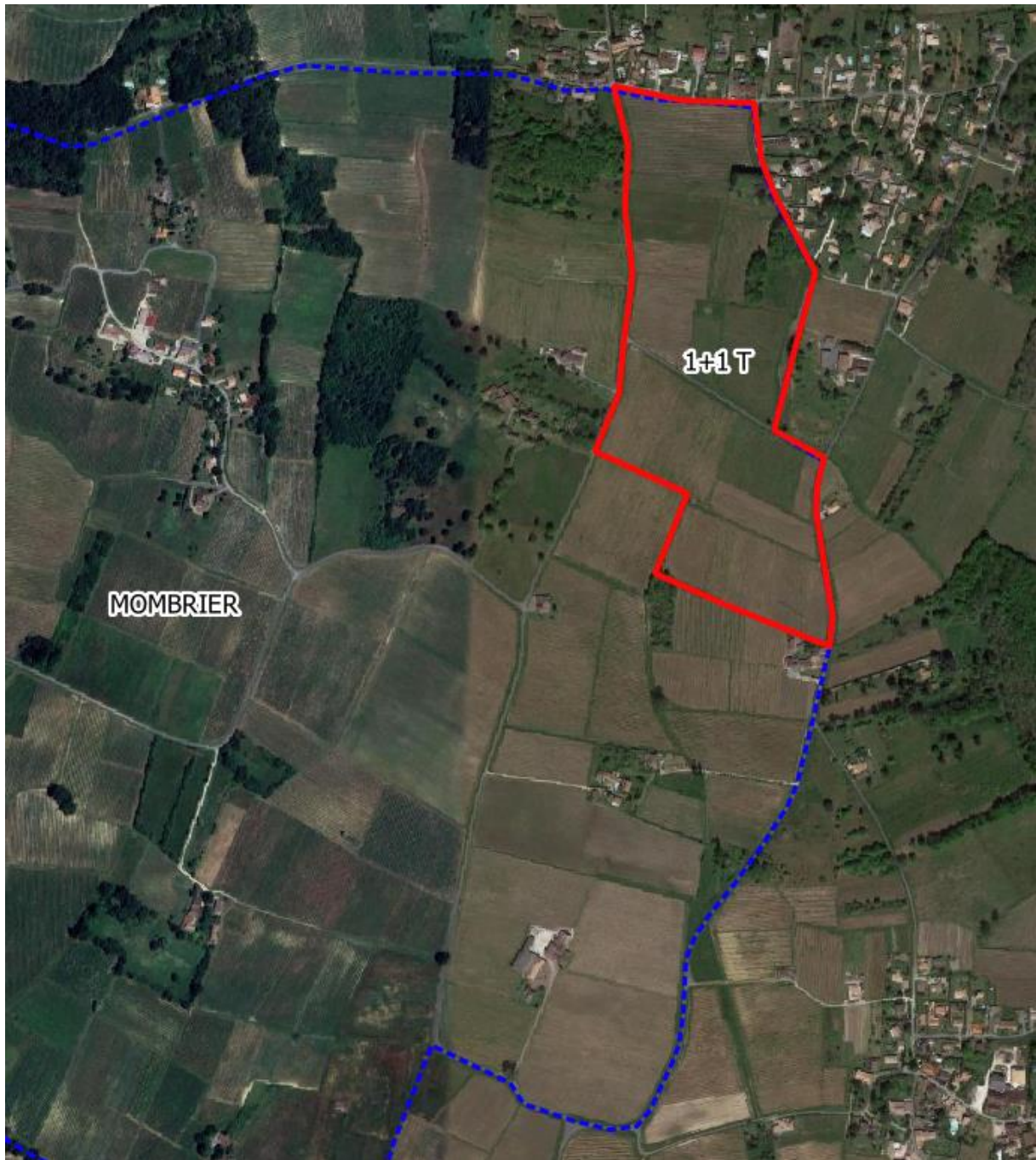
- **CARTE 4 : COMMUNE DE LANSAC** : zones à **1+1 traitement**

(Le reste de la commune n'est pas concerné par les traitements obligatoires)



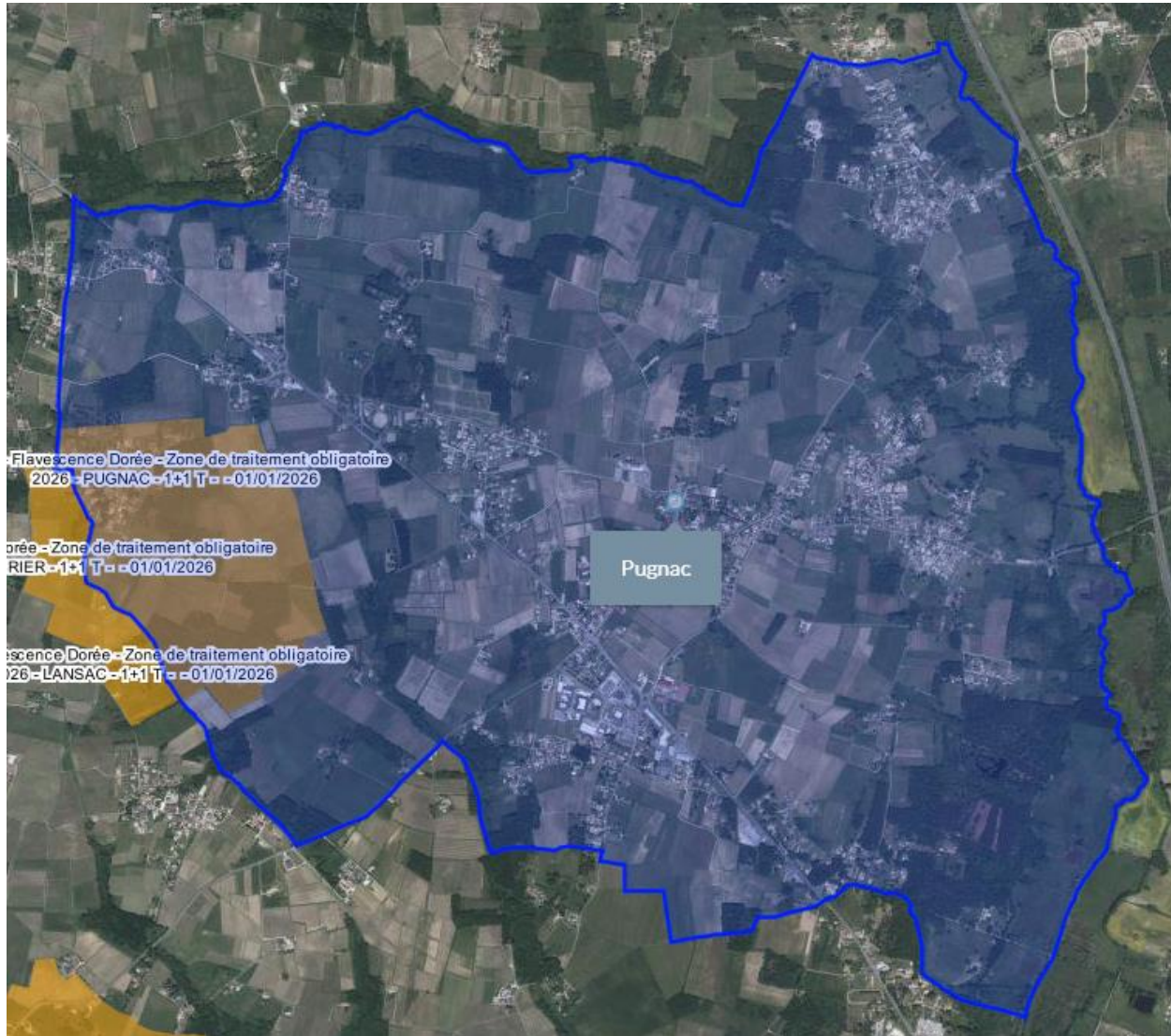
- **CARTE 5 : COMMUNE DE MOMBRIER : zone à 1+1 traitement**

(Le reste de la commune n'est pas concerné par les traitements obligatoires)



- **CARTE 6 : COMMUNE DE PUGNAC** : zones à **1+1 traitement**

(Le reste de la commune n'est pas concerné par les traitements obligatoires)



- **CARTE 7: COMMUNE DE SAMONAC** : zone à **1+1 traitement**

(Le reste de la commune n'est pas concerné par les traitements obligatoires)



- **CARTE 8 : COMMUNE DE TAURIAC** : zones à **1 + 1 traitement**

(Le reste de la commune n'est pas concerné par les traitements obligatoires)

