

Bourg, le 18 mai 2022

## FLASH Spécial n°1-2022 : **GDON du Bourgeais**

Groupement de Défense contre les Organismes Nuisibles de la vigne

Groupement régi par le Titre V du Livre II du Code Rural (chapitre II, art. L.252-1 à L.252-5)

### **Stratégie de lutte aménagée 2022 contre la cicadelle de la Flavescence Dorée**

*Le GDON du Bourgeais organise la lutte contre la Flavescence Dorée sur les 15 communes du territoire des Côtes de Bourg (4 000 ha de vignes environ dont 3 AOC concernées : AOC Côtes de Bourg, AOC Blaye Côtes de Bordeaux, AOC Bordeaux-Bordeaux Supérieur ainsi que toute parcelle de vigne située dans ce territoire et revendiquée en IGP ou VSIG).*

Pour toute autre commune (dans le Blayais notamment), contactez le GDON des Bordeaux :  
[05.56.85.96.02](tel:05.56.85.96.02) / [technique@gdon-bordeaux.fr](mailto:technique@gdon-bordeaux.fr)

#### 1. Modalités de traitements par commune

La Flavescence Dorée est propagée par une cicadelle (*Scaphoideus Titanus*), le traitement insecticide permet de limiter son niveau de population et ainsi la propagation de la maladie.

Le nombre de traitements a été défini pour chaque commune/zone de commune en fonction des prospections réalisées les années précédentes et de l'historique de contamination et/ou piégeage.

Commune	Nombre traitements obligatoires 2022
<b>BAYON SUR GIRONDE</b>	<b>1+1 ou 2+1 (cf carte 2 en annexe)</b>
<b>BOURG</b>	<b>0 ou 1+1 (cf carte 5 en annexe)</b>
<b>COMPS</b>	<b>0 ou 1+1 (cf carte 3 en annexe)</b>
<b>GAURIAC</b>	<b>1+1 ou 2+1 (cf carte 2 en annexe)</b>
<b>LANSAC</b>	<b>0 ou 1+1 (cf carte 6 en annexe)</b>
MOMBRIER	Pas de traitement obligatoire
<b>PRIGNAC-ET-MARCAMPS</b>	<b>1+1 commune entière</b>
<b>PUGNAC</b>	<b>0 ou 1+1 (cf carte 1 en annexe)</b>
SAINT-TROJAN	Pas de traitement obligatoire
SAINT-CIERS-DE-CANESSE	Pas de traitement obligatoire
<b>SAINT-SEURIN-DE-BOURG</b>	<b>1+1 commune entière</b>
SAMONAC	Pas de traitement obligatoire
<b>TAURIAC</b>	<b>0 ou 1+1 sur section C (cf carte 4 en annexe)</b>
TEUILLAC	Pas de traitement obligatoire
VILLENEUVE	Pas de traitement obligatoire

## Dates d'application des traitements :

- Dates retenues dans le cas de l'utilisation de produits **non autorisés en Agriculture Biologique**

	Dates des traitements
<b>1 + 1</b>	<b>1<sup>er</sup> traitement du 6 au 19 juin</b> <b>2<sup>ème</sup> traitement en juillet-août suivant les résultats de piégeage</b>
<b>2 + 1</b>	<b>1<sup>er</sup> traitement du 6 au 12 juin</b> <b>2<sup>ème</sup> traitement à la fin de rémanence du produit</b> <b>3<sup>ème</sup> traitement en juillet-août suivant les résultats de piégeage</b>

- Dates retenues dans le cas de l'utilisation des **pyréthrines d'origine naturelle**



	Dates des traitements
<b>1 + 1</b>	<b>1<sup>er</sup> traitement du 6 au 12 juin</b> <b>2<sup>ème</sup> traitement 8 à 10 jours après le 1<sup>er</sup></b>
<b>2+1</b>	<b>3 traitements obligatoires</b> <b>1<sup>er</sup> traitement du 6 au 12 juin</b> <b>2<sup>ème</sup> traitement 8 à 10 jours après le 1<sup>er</sup></b> <b>3<sup>ème</sup> traitement 8 à 10 jours après le 2<sup>ème</sup></b>

### **Toutes les parcelles contaminées en 2021 : 3 traitements obligatoires**

**Attention : le piégeage ne s'applique pas aux utilisateurs de pyréthrines d'origine naturelle. ces derniers, sur les zones ou communes 2+1 effectuent 3 larvicides et sur les zones ou communes à 1+1, 2 larvicides avec des pyréthrines d'origine naturelle sur leurs parcelles de vignes.**

Par ailleurs, en cas d'observation de **ceps contaminés en 2021 dans une parcelle gérée avec un produit utilisable en agriculture biologique** (courrier envoyé à l'exploitant pour arrachage des pieds), celle-ci devra faire l'objet l'année suivante de **3 applications obligatoires avec ce type de produit**, quel que soit le nombre de traitements prévu sur le secteur.

## **2. Contrôle des traitements**

Dans le cadre de la lutte obligatoire, les spécialités insecticides et leurs dosages doivent être homologués contre la cicadelle de la Flavescence Dorée.

Le registre phytosanitaire doit être tenu à jour avec la parcelle traitée, la surface concernée, la date de traitement, le produit utilisé et la dose employée.

Les justificatifs d'achat des produits doivent également être tenus à disposition en cas de contrôles.

Des analyses de résidus de produits sur feuilles et des comptages larvaires pourront être réalisés par le Service Régional de l'Alimentation (SRAL) ou la FREDON pour vérifier que les traitements ont été appliqués.

Dans l'intérêt de tous, nous vous recommandons de soigner l'application du traitement larvicide, qui permet éventuellement de ne pas avoir recours à l'adulticide en juillet.

GDON du Bourgeois – 1 place de l'Eperon 33710 Bourg-sur-Gironde

Tél. : 05.57.94.80.24 – Mail : [gdondubourgeois@orange.fr](mailto:gdondubourgeois@orange.fr)

### 3. Piégeage

Des pièges seront posés début juillet sur les communes en traitement.

Le piégeage démarrera dès la mi-juillet et les résultats influenceront la nécessité d'un 2<sup>ème</sup> ou 3<sup>ème</sup> traitement (adulticide) selon les zones en cas de dépassement de seuil.



### 4. Prospection

Le GDON embauche cette année à nouveau des saisonniers, qui seront formés par la Fédération Régionale de Défense contre les Organismes Nuisibles (FREDON), pour prospecter l'ensemble des communes du canton et repérer les pieds atteints de Flavescence Dorée afin de procéder à leur arrachage. La prospection se déroulera au mois d'août et l'ensemble des communes sera prospecté, certaines en totalité d'autres en partie, soit environ 1400 ha.

#### **Protocole :**

Les pieds douteux seront marqués à la rubalise, puis des feuilles symptomatiques seront envoyées en laboratoire pour être analysées et confirmer/infirmier la présence du phytoplasme des jaunisses de la vigne (Flavescence Dorée et Bois Noir).

Une fois le diagnostic validé les pieds seront marqués à la peinture.

### 5. Contrôle des arrachages

Les pieds repérés contaminés lors de la prospection 2021 doivent désormais être arrachés.

Des contrôles terrain vont être effectués par le GDON pour veiller à la bonne exécution de ces arrachages, les pieds restants seront à nouveau marqués à la peinture et à la rubalise.

### 6. Gestion des friches viticoles

Le GDON du Bourgeais déplore la présence de friches viticoles et repousses de porte-greffes sur le territoire, qui sont des réservoirs à cicadelles et représentent un danger sanitaire pour les vignes à proximité.

Les références cadastrales sont recensées et signalées à la Direction Régionale de l'Alimentation, de l'Agriculture et de la Forêt d'Aquitaine (DRAAF-Aquitaine) qui procède à la recherche des propriétaires des parcelles. Un état des lieux complet a été réalisé dernièrement et sera mis à jour régulièrement notamment lors de la période de prospection du mois d'août. Ce travail est mené conjointement avec les services la Sous-Préfecture de Blaye et de la Fédération des Grands Vins de Bordeaux.

Si vous avez des parcelles voisines en friches, merci de nous contacter en nous donnant les numéros des parcelles cadastrales concernées. L'équipe du GDON fait tout son possible pour accélérer les procédures administratives et procéder à l'arrachage de ces friches.

### **REMARQUES :**

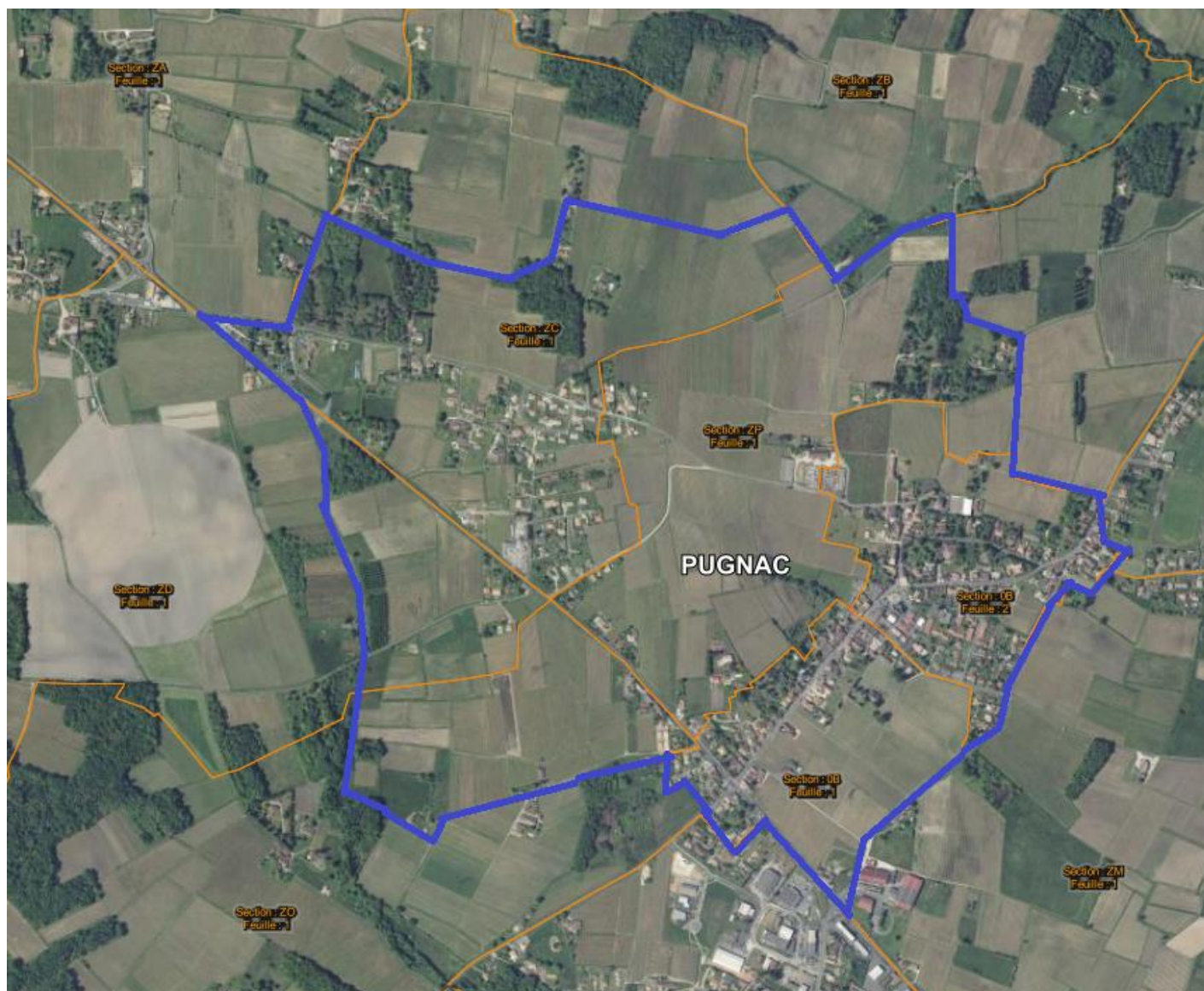
Pour optimiser le traitement larvicide, épampez avant de traiter (les pampres sont une zone prisée par les larves de cicadelles). En les éliminant avant le traitement, vous contraignez les larves à migrer dans la zone traitée et vous améliorez l'efficacité du traitement.

#### ➤ **Protection des insectes pollinisateurs :**

Lorsque des plantes en fleurs ou en période de production d'exsudats se trouvent sous des arbres ou à l'intérieur d'une zone agricole utile destinée à être traitée par des insecticides ou acaricides, leurs parties aériennes doivent être détruites ou rendues non attractives pour les abeilles avant le traitement (Arrêté du 28 novembre 2003).

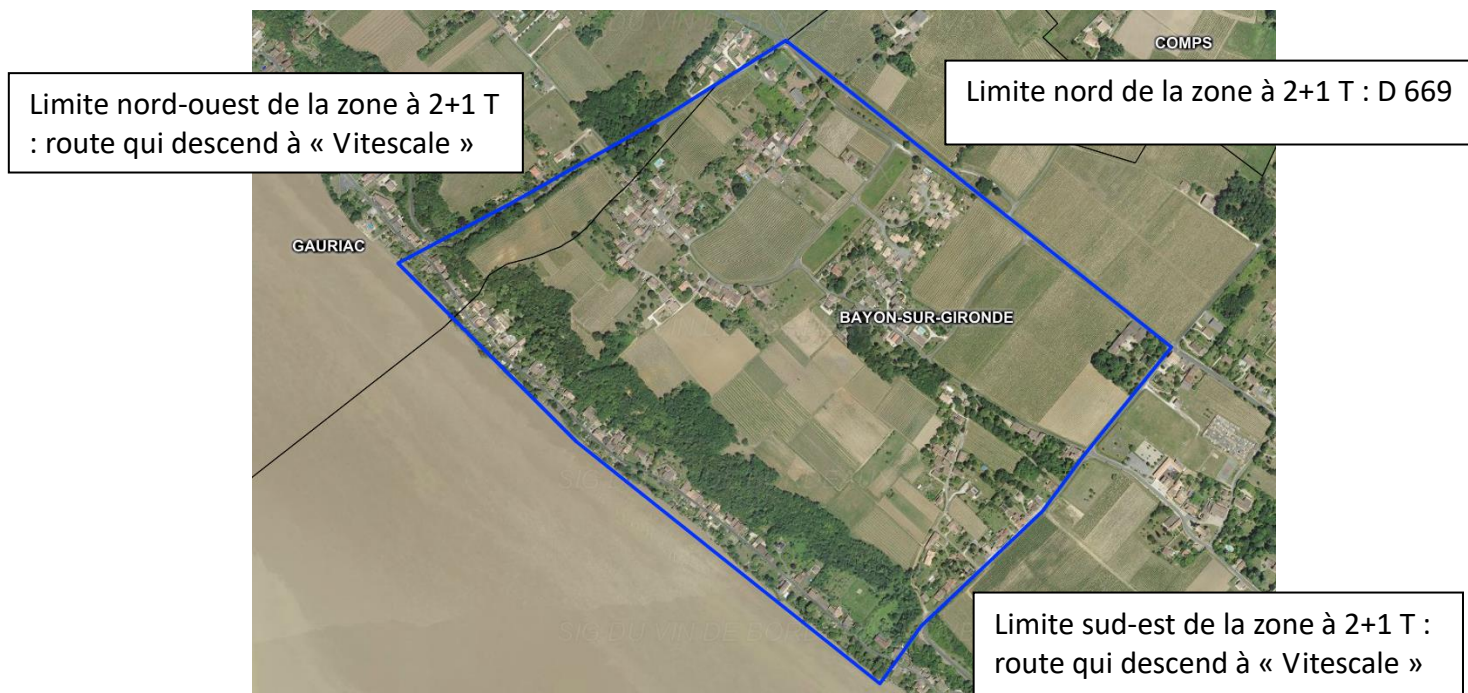
## ANNEXES

- **Carte 1 : Zone à 1 + 1 traitement** sur la commune de PUGNAC (la section B et une partie des sections ZC, ZD, ZO et ZP)  
(le reste de la commune n'est pas concerné par les traitements obligatoires)

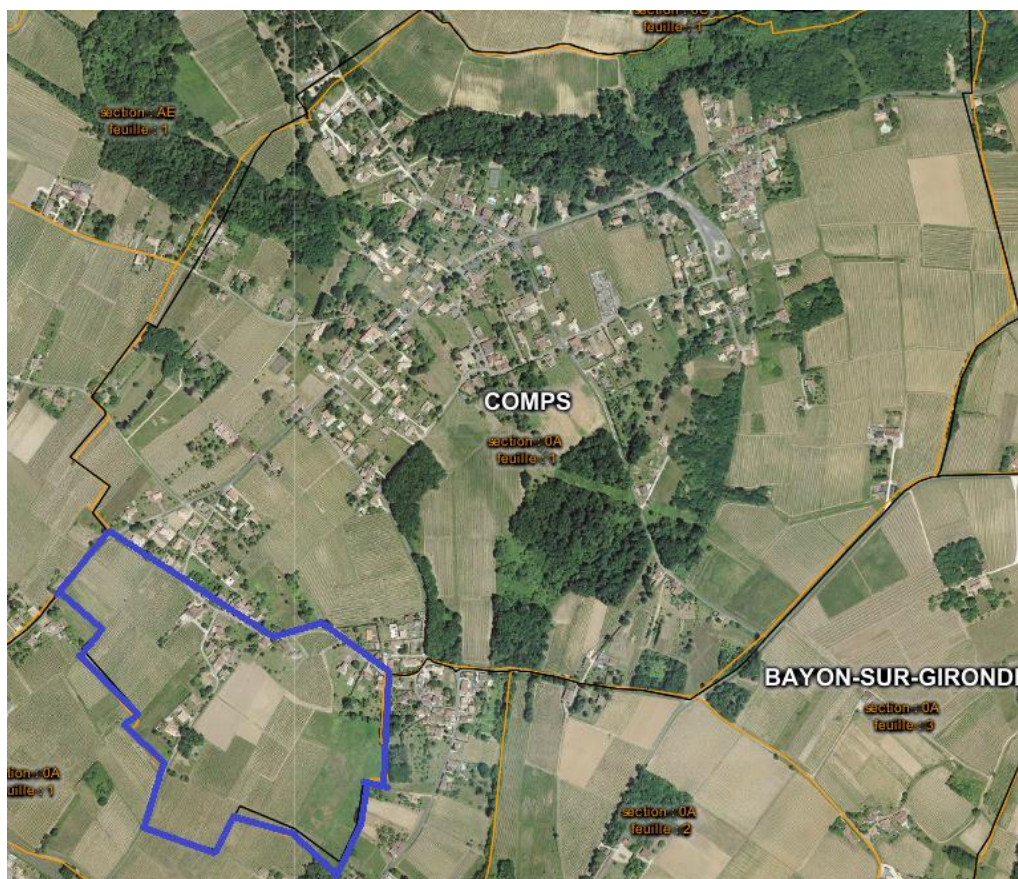




- **Carte 2 : Zone à 2 + 1 sur les communes de BAYON et GAURIAC**  
(Le reste de ces 2 communes est à 1+1 traitement obligatoire)

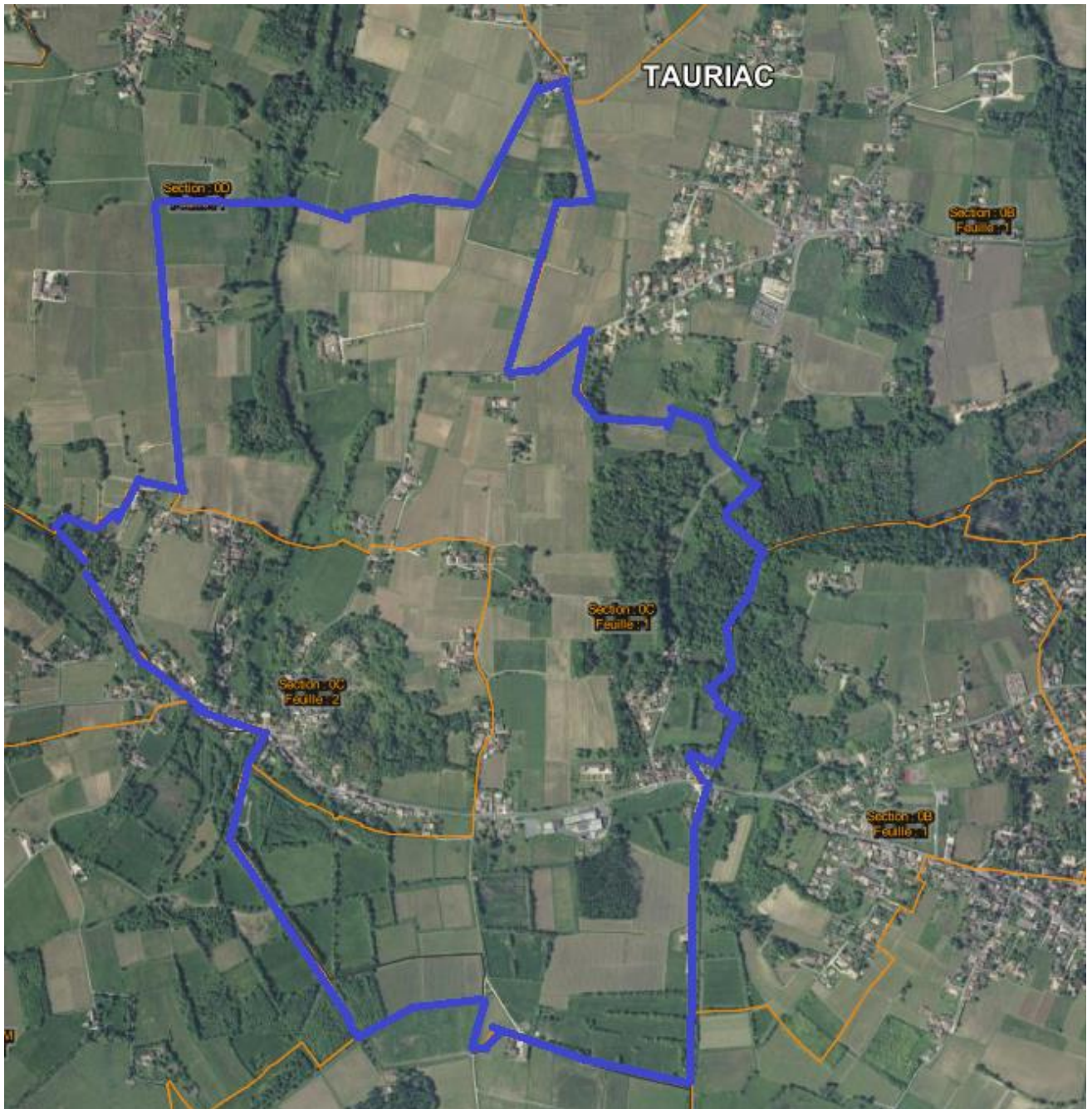


- **Carte 3 : Zone à 1 + 1 traitement sur la commune de COMPS**  
(le reste de la commune n'est pas concerné par les traitements obligatoires)



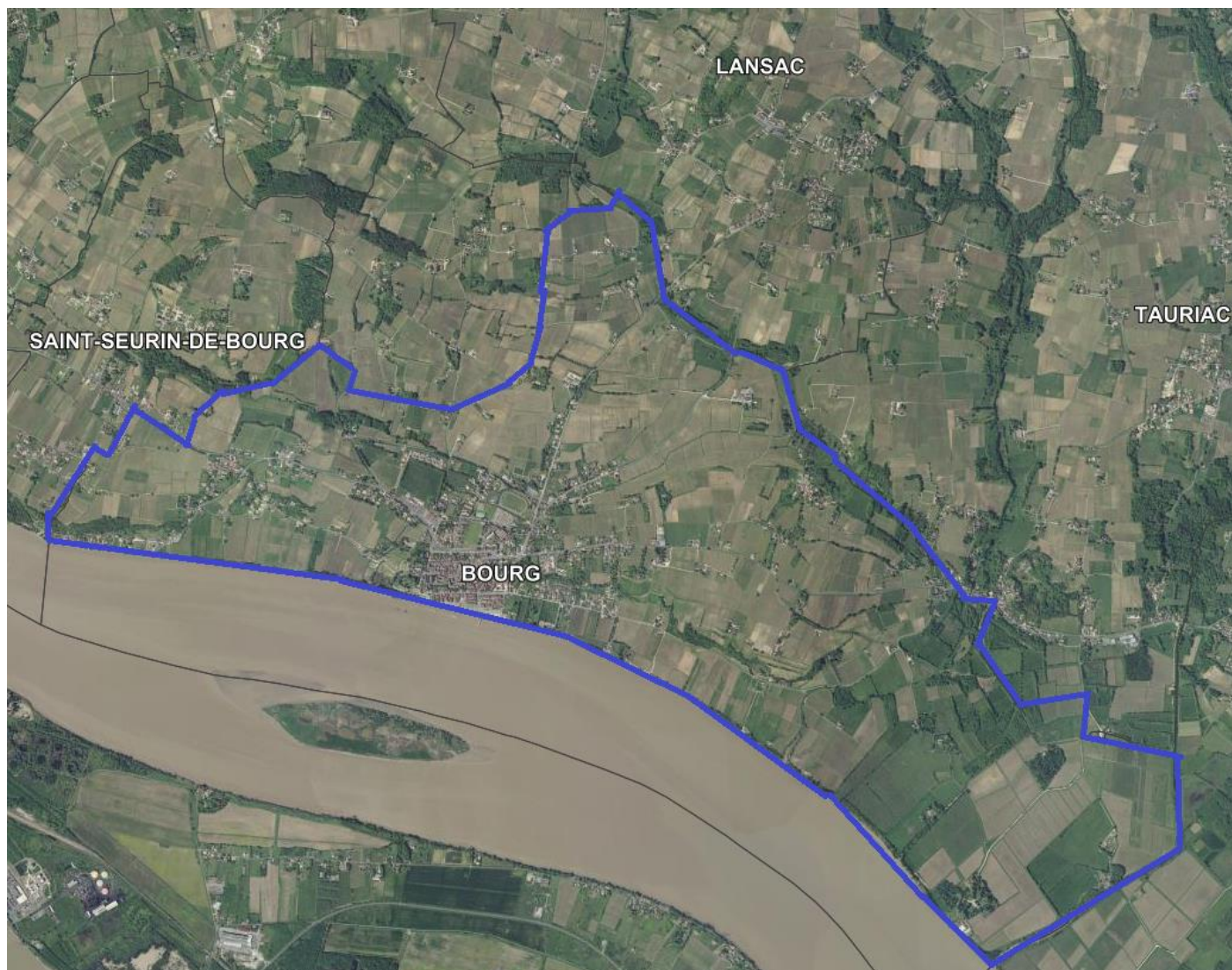


- **Carte 4 : Zone à 1 + 1 traitement sur la commune de TAURIAC (section C)**  
(le reste de la commune n'est pas concerné par les traitements obligatoires)





- **Carte 5 : Zone à 1 + 1 traitement sur la commune de BOURG**  
(le reste de la commune n'est pas concerné par les traitements obligatoires : une partie des sections O et E au Nord-Ouest)





- **Carte 6 : Zone à 1 + 1 traitement sur la commune de LANSAC** (le reste de la commune n'est pas concerné par les traitements obligatoires : une petite partie de la section A à l'ouest)

